

**PASITIKĖJIMAS KAIP SOCIALINIS KAPITALAS***Romualdas Buivydas*

Filosofas Francis Fukuyama pasitikėjimą apibrėžia kaip “socialinį kapitalą”. Jis teigia, kad stipriu vidiniu pasitikėjimu pasižyminčios bendruomenės, visuomenės ir organizacijos turi žymiai didesnes sėkmės galimybes nei tos, kuriose pasitikėjimo nėra. Pasitikėjimas ypač svarbus sudėtingose sunkiai prognozuojamose situacijose, nes jis gali pakeisti racionaliai kuriamas, dažnai brangiai kainuojančias, o kartais ir nepatikimas prognozes. O nepasitikėjimas, atvirkščiai, - didina žmogiškųjų išteklių kaštus (poreikį), brangina visuomeninės sistemos funkcionavimą. Kai trūksta informacijos sprendimui priimti, nepasitikėjimas gali sukelti net visišką asmeninių ar visuomeninių veiksmų paralyžių<sup>1</sup>. Jei visuomenėje sumenksta pasitikėjimas, o tuo pačiu ir saugumo jausmas, daugėja susiskaldymo (vyksta dezintegracija) - visuomenė tampa nebe sociumu, o izoliuotų ir įsibaiminusių individų visuma. Be abejo, baimė gali būti ir žmones vienijančiu veiksniu, tačiau atsidurti tokioje bendruomenėje, kur kiekvienas žmogus potencialiai gali kelti grėsmę kitam žmogui, būtų menkas malonumas. “Socialiniai klėjai”, kurie padeda žmonėms būti kartu, tapti savitarpio pagalbos principais besiremiančiu sociumu, yra *pasitikėjimas*<sup>2</sup>.

2008 metais Žmogaus studijų centras Lietuvoje vykdė mokslinį tyrimą<sup>3</sup>, jo ataskaitoje teigiama “<...> Sutriko visuomenės narių bendrumo jausmas, pasitikėjimas kitais visuomenės nariais ir pačių išrinkta valdžia, pilietiškumas, pasitikėjimas bendrąja vertybių sistema.” Nors 2000-2007 metais Lietuvos ekonomika augo – augo BVP, mažėjo nedarbas, didėjo darbo užmokestis - tačiau visą šį laiką toliau augo ir savižudybių skaičius (aukščiausias tarp ES šalių), mažėjo vidutinė tikėtina gyvenimo trukmė (VGT). Įdomu paminėti, kad Žmogaus studijų centro parengtoje ataskaitoje pateikiami TNS Gallup Omnibus tyrimo rezultatai rodo, jog net 56 proc. apklaustųjų manymu per pastaruosius penkerius metus ekonominė situacija pablogėjo (apklausa daryta iki 2008 metais prasidėjusios krizės). Šio tyrimo metu nustatyta, kad gyventojai galvoja, jog Lietuvoje daugėja nusikaltimų, blogėja politinė situacija. Ataskaitos autoriai teigia, kad Lietuvos visuomenės sveikatos krizė ir su ja susijęs save žalojančio elgesio (SŽE) paplitimas gali būti pakitusios socialinės terpės ir visuomenės negebėjimo sveikai reaguoti į šias permainas padariny.

Labai svarbu, kad piliečiai pasitikėtų valstybe ir pagrindinėmis jos institucijomis, nes objektyviai įvertinti, ar gerai valdžia tarnauja žmonėms, labai sunku. Iš visuomenės požiūrio į valdžią ir jos institucijas galima spręsti, ar žmonės tiki tuo, ką daro ir kalba politikai, kiek aktyviai ir noriai jie sutinka prisidėti prie valdžios siūlomų idėjų įgyvendinimo.

Stebėti ir analizuoti Lietuvos gyventojų požiūrio į įvairias institucijas kitimą galima remiantis reprezentatyvių apklausų, atliekamų visuomenės nuomonės ir rinkos tyrimų centro Vilmorus, rezultatais. Šias apklausas dienraščio „Lietuvos rytas“ užsakymu Vilmorus pradėjo vykdyti 1998 metais.

Gyventojų pasitikėjimas Lietuvos institucijomis yra gana žemas (su keliomis išimtinis). Pagal Vilmorus/Lrytas apklausų duomenis 1998-2008 metais, kai augo ekonomika, augo žmonių pasitikėjimas Sodra ir bankais (tai gana objektyvus situacijos vertinimas, kuris smarkiai skiriasi nuo aukščiau pateikto TNS Gallup tyrimo duomenų, kur gyventojai bendrą ekonomikos situaciją, tikėtina, vertina gana subjektyviai). Tačiau nieko nuostabaus, kad prasidėjus ekonomikos krizei (2008 m. pabaigoje) pasitikėjimas ir Sodra, ir bankais gerokai nukrito (žiūr. paveikslą).

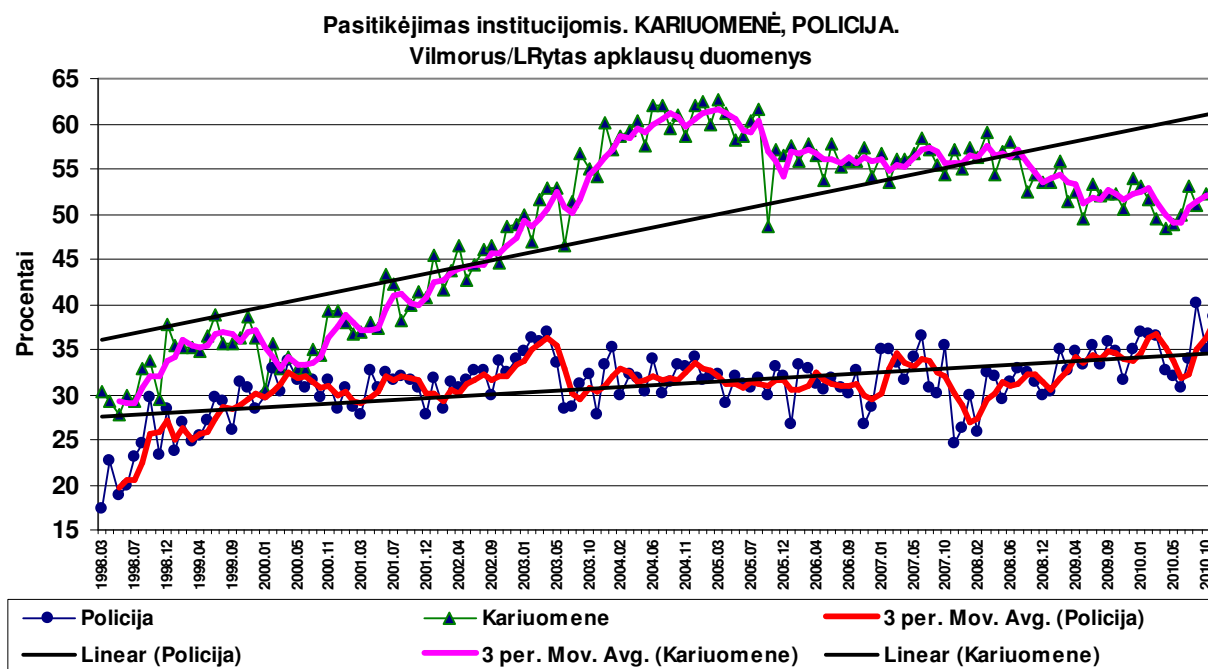
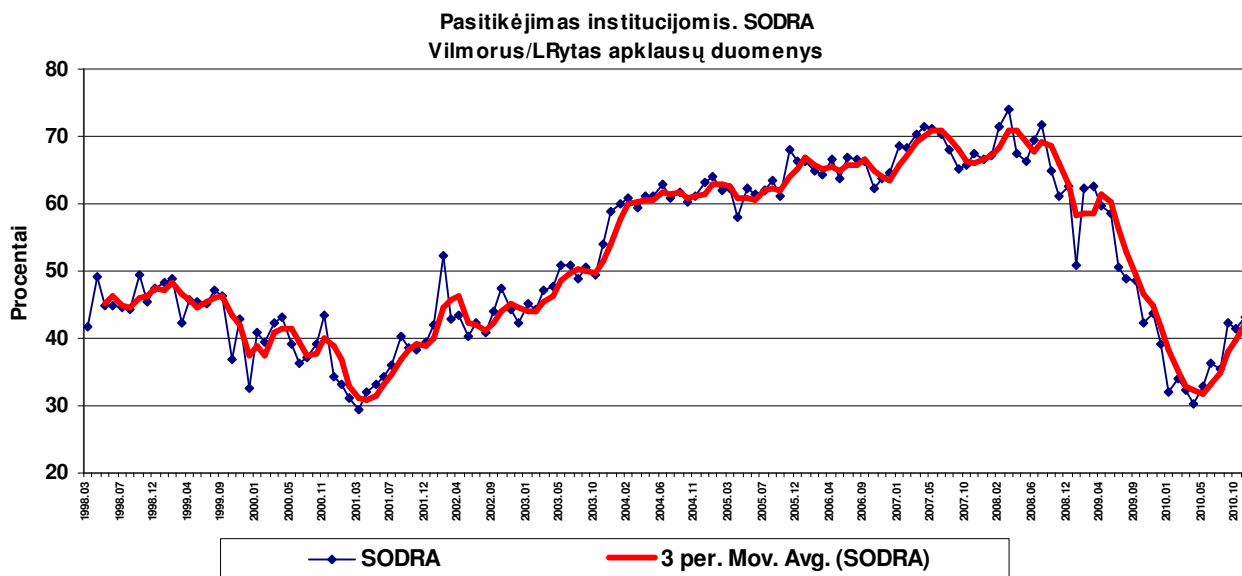
1998-2010 metais taip pat išaugo pasitikėjimas kariuomene ir policija. Pasitikėjimas šiomis jėgos struktūromis krizės metu mažai keitėsi, skirtingai nei Sodra ar bankais, - kariuomene šiek tiek sumažėjo, o policija – net išaugo (žiūr. paveikslą).

1998–2010 metais sumažėjo pasitikėjimas sveikatos apsauga, žiniasklaida, švietimu, konstituciniu teismu, savivaldybėmis, valstybės kontrole, teismais. Per visą aptariamąjį laikotarpį didelio piliečių pasitikėjimo neturėjo nei Seimas, nei Vyriausybė - pasitikėjimas Vyriausybe tik kelis kartus viršijo 30 proc., o 2010 metų lapkritį nukrito iki 9,3 proc., pasitikėjimas Seimu nė karto neviršijo 20 proc., o 2010 metų lapkritį nukrito iki žemiausio lygio per visą laikotarpį - 3,2 proc. Dar mažiau Lietuvos gyventojai pasitiki partijomis – per 1998-2010 metus pasitikėjimas nė karto neviršijo 10 proc., o 2010 metų lapkritį jis pasiekė patį žemiausią 2,4 proc. lygį.

<sup>1</sup> Pagal Lars Svedsen. *Philosophy of Fear*. 2008.

<sup>2</sup> Pagal Lars Svedsen. *Philosophy of Fear*. 2008.

<sup>3</sup> Taikomojo mokslinio tyrimo „Nesaikingo alkoholio vartojimo neigiamos įtakos Lietuvos konkurencingumui mažinimo galimybių identifikavimas“ ataskaita. Tyrimą atliko UAB Žmogaus studijų centras. Vilnius, 2008.



\* \* \* \* \*

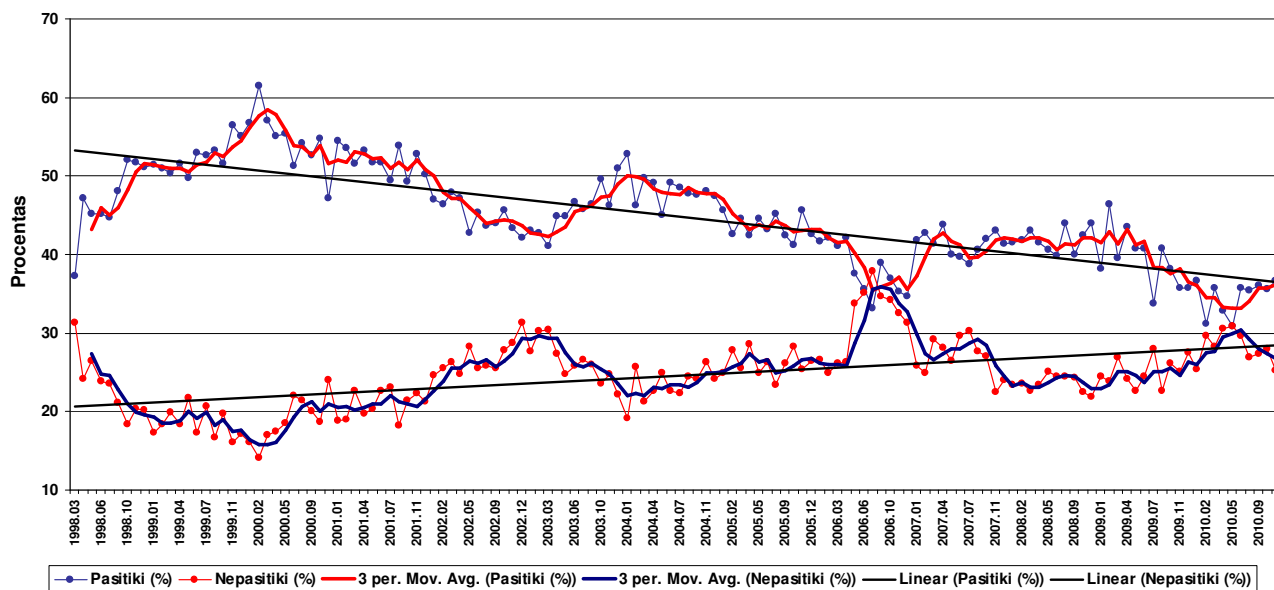
Plačiau paanalizuokime, kaip šalies gyventojai pasitiki *sveikatos apsauga*.

Sveikatos sektoriuje pasitikėjimas ypač svarbus dėl čia visada egzistuojančios informacijos asimetrijos, t. y. dėl to, kad pacientas, paprastai, turi žymiai mažiau informacijos nei gydytojas.

Iš kas mėnesių dienraštyje skelbiamų duomenų galima matyti, kad nors pastaruoju laiku nuolat kalbama ir rašoma, kokia bloga mūsų sveikatos priežiūra, gyventojai sveikatos apsaugą vertina labiau teigiamai nei neigiamai. Teigiamas vertinimas išliko beveik visą 1998–2010 metų laikotarpį (žiūr. paveikslą).

Taip stabiliai teigiamai kaip sveikatos apsaugą Lietuvos gyventojai vertina tik dar kelias institucijas – bažnyčią (iki 2010 m. liepos), žiniasklaidą, prezidentą (išskyrus R. Pakso prezidentavimo laikotarpį) ir vėliau apklausose atsiradusias švietimo ir konstitucinio teismo institucijas. Aukščiausią pasitikėjimą gyventojai išreiškia nuo 2007 metų lapkričio apklausose pradėtiems vertinti ugniagesiams gelbėtojams.

**Pasitikėjimas institucijomis. SVEIKATOS APSAUGA**  
**Vilmorus/LRytas apklausų duomenys**



\* - *Paveiklo duomenys atnaujinti remiantis 2010 metų lapkritį dienraštyje "Lietuvos rytas" paskelbtais apklausos duomenimis*

Viena iš galimų stabiliai teigiamo požiūrio į sveikatos apsaugą kaip instituciją prielaidų galėtų būti ta, kad gyventojai šioje apklausoje vertina ne tiek sveikatos sistemą, kiek išreiškia savo asmeninį pasitenkinimą medicinos paslaugomis ar medikais. Tokią prielaidą patvirtina ir faktas, kad nepasisekė surasti jokie apčiuopiamesnio ryšio tarp pasitikėjimo sistema pokyčių ir žiniasklaidoje skelbiamų skandalų. Ministrų kaitos poveikis pasitikėjimui sveikatos apsauga taip pat gana abejotinas. Sveikatos rodikliai (vidutinė tikėtina gyvenimo trukmė, mirtingumas) tik iš dalies koreliuoja su pasitikėjimu sveikatos sistema. Taip pat pastebimas tam tikras pasitikėjimo sveikatos apsauga cikliškumas susijęs su rinkimais į Seimą.

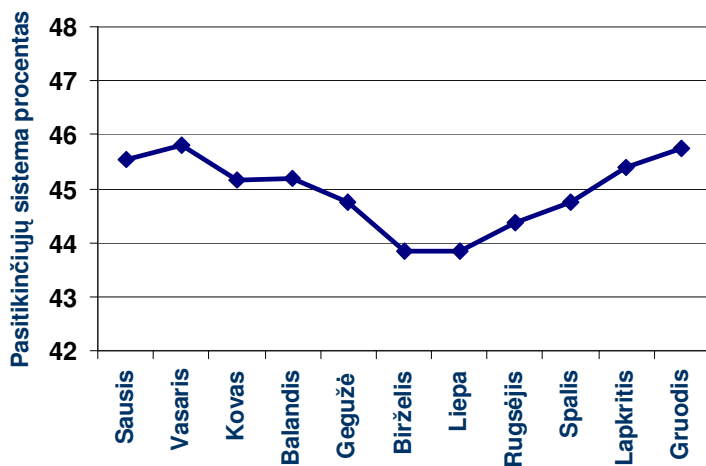
Nemažos įtakos gyventojų nuomonės apie sveikatos sistemą kitimui galėjo turėti 1998–2003 metais vykę visuomeninio sveikatos sistemos finansavimo pokyčiai. Bet lemiamos reikšmės turėjo ne tiek pati finansavimo apimtis, kiek pakitusi paslaugų apmokėjimo tvarka. Pavyzdžiui, 2000 metais prasidėjęs specializuotų sveikatos priežiūros paslaugų apimčių ribojimas (kvotavimas), žymus slaugos personalo skaičiaus ir gulėjimo trukmės ligoninėse mažinimas per mediko–paciento kontaktą galėjo turėti neigiamos įtakos gyventojų nuomonei apie sveikatos sistemą.

Taip pat reiktų atkreipti dėmesį į pasitikėjimo sveikatos sistema kritimo periodą nuo 2004 metų pavasario iki 2006 metų pabaigos (ypač ryškus neigiamas požiūris fiksuotas nuo 2006 m. gegužės iki 2006 m. lapkričio), nors tuo metu visuomeninis sistemos finansavimas augo. 2004 metais, Lietuvai įstojus į ES, medikams atsivėrė galimybės gauti daugiau informacijos iš ES šalių apie ten esamas darbo sąlygas ir atlyginimus, atsirado geresnės galimybės išvykti dirbti į užsienį. Neabejotina, kad tai turėjo nemažai įtakos medikų nepasitenkinimo dėl mažų atlyginimų augimui, kuris ypač smarkiai pasireiškė po 2006 metų gegužės, kai pasirodė, kad žadėtasis atlyginimų augimas ne visiems medikams buvo toks, kokio jie tikėjosi. Tikėtina, kad būtent šiuo laikotarpiu per mediko–paciento kontaktą buvo paskatintas ryškus neigiamas visuomenės požiūrio į sveikatos sistemą augimas.

Tikėtina, kad bene stipriausias gyventojų nepasitenkinimą sveikatos apsauga skatinantis veiksnys (stipri atvirkštinė koreliacija – 0,76) yra augančios namų ūkių išlaidos sveikatai. Akivaizdu, kad gyventojai privačių išlaidų sveikatai augimą vertina neigiamai ir sveikatos politikai į tai turėtų atkreipti ypatingą dėmesį, prieš apsisprendami įvesti ar neįvesti priemokas paslaugoms, ar padidinti gyventojų asmenines išlaidas sveikatai per papildomojo sveikatos draudimo sistemos įvedimą.

Dar vienas argumentas, kad pasitikėjimas sveikatos sistema sietinas labiau su medikų darbu, o ne su politikų veikla – tai sezoninis pasitikėjimo sveikatos sistema įvertinimas. Paskaičius 1998–2010 metų vidutinį, mėnesinį pasitikėjimo sistema įvertinimą, gauta kreivė parodo, kad gyventojų pasitikėjimas sveikatos apsauga sumažėja būtent tada, kai gyventojai mažiausiai serga ir mažiausiai naudojami sveikatinimo paslaugomis – vasarą. Galime vertinti kaip įdomų faktą, kad rudenį ir pavasarį, kai gyventojams dėl sezoninių ligų reikia medikų pagalbos, visuomenė sveikatos apsauga pasitiki daugiau nei vasarą, kai žmonės paprastai yra sveikesni ir, remdamiesi ne asmenine, o, pavyzdžiui, žiniasklaidos "patirtimi", gali sužinoti, kokia "bloga" mūsų sveikatos sistema.

**Pasitikėjimas sveikatos apsauga (sezoninis, 2 mėnesių slenkantis vidurkis), 1998-2010 Pagal "Vilmorus"/Lrytas duomenis**



Apibendrinant galima teigti, kad pagrindiniai veiksniai, darantys įtaką visuomenės nuomonei apie sveikatos apsaugą, – tai medicinos personalo įtaka per mediko–paciento kontaktą ir asmeninių išlaidų sveikatos paslaugoms apmokėti dinamika. O ilgalaikis laipsniškas pasitikėjimo sveikatos sistema mažėjimas, tikėtina, yra susijęs su gyventojų lūkesčiais, kurie auga kur kas greičiau nei sveikatos sistemos galimybės.

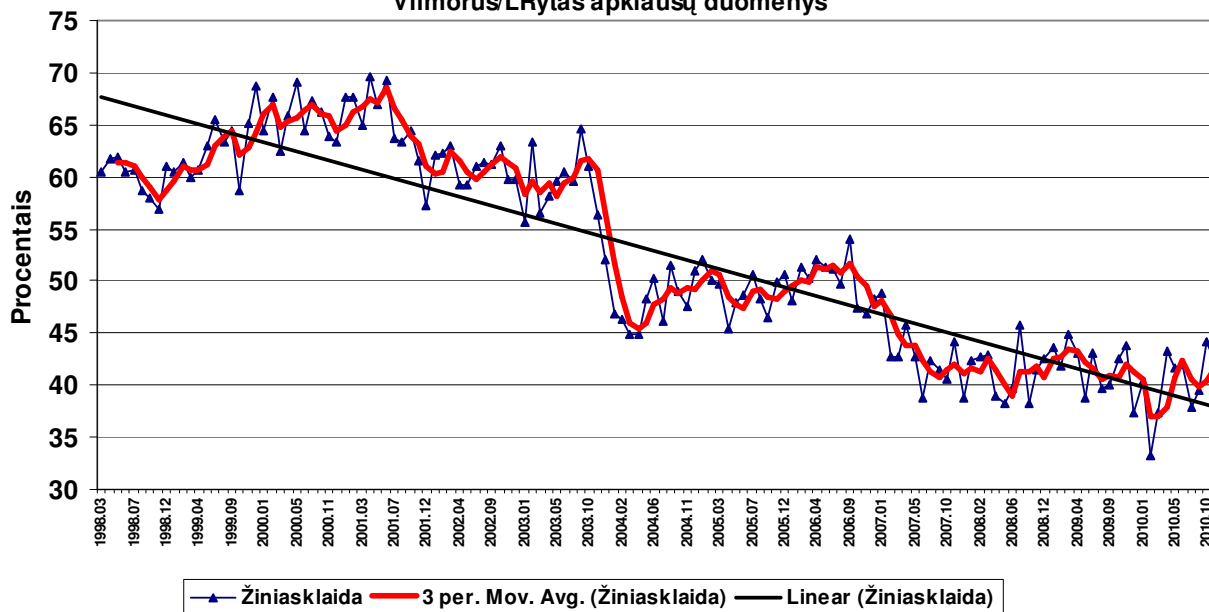
\*\*\*\*\*

Įdomu stebėti žiniasklaidos kaip „ketvirtosios valdžios“ vertinimo kitimą. Nors visą minėtąjį laikotarpį pasitikėjimas šia institucija išliko teigiamas, tačiau jis nukrito nuo labai aukšto pasitikėjimo lygio 2000 metais – apie 70 proc. - iki paties žemiausio per visą aptariamąjį laikotarpį lygio 2010

metų vasarį – 33,3 proc. 2010 metų lapkritį pasitikėjimas žiniasklaida kiek padidėjo ir pasiekė 42 proc.

Į klausimą, kodėl gyventojai žymiai mažiau pasitiki žiniasklaida, gali padėti atsakyti anksčiau minėtoji 2008 metais Žmogaus studijų centro parengta ataskaita<sup>4</sup>. Joje teigiama, kad atlikę keturių Lietuvos ir trijų užsienio (Lenkijos, Didžiosios Britanijos, JAV) šalių didžiausių dienraščių turinio analizę, tyrimo autoriai nustatė, kad pirmuosiuose Lietuvos dienraščių puslapiuose net 22,8 procento spausdinamų straipsnių buvo apie nelaimės ir nusikaltimus, tuo tarpu „Rzeczpospolitoje“ – tik 2,4 proc., „The New York Times“ – 2,9 proc. Ataskaitoje daroma išvada - „Lietuvos ir užsienio dienraščių turinio lyginamoji analizė parodė, kad atspindėdami tikrovę Lietuvos dienraščiai labiau linkę pateikti subjektyvią, dažniausiai neigiamą nuomonę apie Lietuvos visuomenėje vykstančius procesus. Lietuvos dienraščiai dažniau aprašo neigiamas emocijas sukeliančius reiškinius – nusikaltimus, nelaimės. Visa tai ydingo rato („save užprogramuojančios pranašystės“) principu gali gilinti beviltiškumo ir bejėgiškumo nuostatas ir taip pat prisidėti prie SŽE paplitimo <...> Kitas skirtumas – Lietuvos dienraščiai subjektyviau, t. y. pateikdami išankstinį vertinimą, pristato žinias. Tai ypač būdinga politiniams straipsniams. Net 53,5 proc. tokių straipsnių antraštės buvo su išankstine neigiama nuostata. Panašiai neigiamai mūsų dienraščiai pristato nelaimės (55,3 proc.) ir nusikaltimus (62,5 proc.)“<sup>5</sup>. Jei atlikto tyrimo išvados teisingos, nėra ko stebėtis, kad pasitikėjimas žiniasklaida nusmuko taip žemai (žiūr. paveikslą).

**Pasitikėjimas institucijomis. ŽINIASKLAIDA. Vilmorus/LRytas apklausų duomenys**



<sup>4</sup> Taikomojo mokslinio tyrimo „Nesaikingo alkoholio vartojimo neigiamos įtakos Lietuvos konkurencingumui mažinimo galimybių identifikavimas“ ataskaita. Tyrimą atliko UAB „Žmogaus studijų centras“. Vilnius, 2008.

<sup>5</sup> Lietuvos susinaikinimo fenomenas - praskleista uždanga. Dr. Gintaras Chomentauskas, dr. Dainius Pūras. Psichologija Tau; 15 Sausis 2009.

Apbendrinant, būtų galima teigti, kad per visą 1998–2010 metų laikotarpį, nepriklausomai nuo to, kokios partijos buvo valdžioje, iš esmės mažėjo gyventojų pasitikėjimas visuomeninėmis, gyventojus atstovaujančiomis ir valdžios institucijomis, augo pasitikėjimas tik jėgos struktūromis. Galima daryti išvadą, kad visą šį laiką augant šalies gyventojų palankumui saugumą užsitikrinančioms institucijoms, gyventojų pasitikėjimas savo pačių galiomis paveikti Lietuvos politiką ir socialinę–ekonominę plėtrą mažėjo. Šiai prielaidai patvirtinti dar kartą pasiremsime Žmogaus studijų centro tyrimu, kur sakoma, kad 86,1 proc. apklausos dalyvių teigė, kad politiniai ir ekonominiai pokyčiai Lietuvoje neatitinka gyventojų norų. Net 80,7 proc. apklaustųjų netikėjo, kad gali „daryti poveikį visuomenės gyvenimui“. Ir kas liūdniausia, 63,9 proc. apklaustųjų patvirtino, kad „Maža prasmės kreiptis į pareigūnus, nes iš tikrųjų jiems nerūpi eilinio žmogaus problemos“.<sup>6</sup> Tai yra, daugumai gyventojų ne tik, kad nepatinka situacija Lietuvoje, bet jie nemato galimybių nei patys kažką pakeisti, nei tiki, kad kažką pakeisti gali valdžios struktūros.

Pasitikėjimo institucijomis mažėjimas nėra išskirtinis Lietuvos fenomenas. Pastaruoju laiku ir Vakarų valstybėse pastebima, kad auga visuomenės nepasitikėjimas mokslo, sveikatos apsaugos institucijomis, profesinėmis organizacijomis ar kitomis visuomeninės institucijomis, kuriomis anksčiau buvo labai pasitikima. Iš kitos pusės, stebimas vis augantis poreikis įvairioms saugumo priemonėms ir didėjantis pasitikėjimas saugumą užtikrinančiomis tarnybomis ir institucijomis. Nors saugumo pojūtis visuomenėje dėl to, atrodo, nėra kiek nedidėja<sup>7</sup>. Baimė<sup>8</sup> ir nepasitikėjimas visuomenėje sukuria puikias prielaidas naujoms verslo rūšims, kurios garantuoja saugumą, skatina saugos priemonių pardavimą. Valdžiai taip pat gali būti naudinga, kad gyventojai nesijaustų saugūs, nes tuomet galima lengviau surinkti ar net padidinti mokesčius saugumo institucijų stiprinimui. Sunku vienareikšmiškai pasakyti, kas atsiranda anksčiau, ar poreikis saugumo užtikrinimui, ar saugumo užtikrinimo priemonės, o jų poreikį po to skatina verslas, politikai ir žiniasklaida. Greičiausiai tai vienas kitą skatinantys ir papildantys veiksniai<sup>9</sup>.

Taip pat sudėtinga įvertinti, kiek nepasitikėjimo augimas yra natūrali visuomeninės raidos pasekmė, o kiek šis procesas yra stimuliuojamas dirbtinai. Todėl, jei nenorime migracijos į užsienį pagalba *pabėgti* nuo problemos, jei nenorime *pasiduoti apatijai* ir pasinerti į depresiją ar pasislėpti nuo problemos svaigalų liūne, belieka vienas galimas sprendimas – *kovoti* su problema. Nors šioje kovoje, dėl jau minėtų priežasčių, greičiausiai nebus galima sulaukti rimtesnės pagalbos nei iš valdžios, nei iš verslo, nei iš žiniasklaidos. Jei sugebėtume susigrąžinti pasitikėjimą vienas kitu ir tapti sociumu, o ne išlikti pavienių avių banda, tuomet gal pasisektų susitvarkyti su pavojais kurie tyko čia, „viduje už mūsų miesto sienų?“<sup>10</sup>

2010 gruodžio 4 d.

SEC APŽVALGOJE paskelbtą informaciją draudžiama panaudoti žiniasklaidos priemonėse ar kitur ir/ar be sutikimo platinti mūsų medžiagą kuriuo nors kitu pavidalu. Gavus sutikimą, būtina nurodyti SEC kaip informacijos šaltinį.

SEC APŽVALGĄ parengė UAB SVEIKATOS EKONOMIKOS CENTRAS. Redaktorė Daina Miliauskaitė.

P. Vileišio g. 18N-301, 10306 Vilnius. Tel. / Fax (+370-5) 2346370, [info@sec.lt](mailto:info@sec.lt)

© 2010 UAB SVEIKATOS EKONOMIKOS CENTRAS

<sup>6</sup> Lietuvos susinaikinimo fenomenas - praskleista uždanga. Dr. Gintaras Chomentauskas, dr. Dainius Pūras. *Psichologija Tau*; Ketvirtadienis, 15 Sausis 2009.

<sup>7</sup> Pagal Lars Svedsen. *Philosophy of Fear*. 2008.

<sup>8</sup> Kai susiduriame su pavojumi mūsų reakcija, kurią sukelia baimė, gali būti trijų rūšių: pabėgti, kovoti, arba apmirti (sustingti). Tą patį galima būtų teigti ir apie įvairias problemas su kuriomis susiduriame gyvenime. Išvengti probleminės situacijos mes stengiamės, kaip ir pavojaus gyvybei atveju, vienu iš minėtų trijų būdų. *Kovojimas* gali pasireikšti tiek, kaip fizinis pasipriešinimas pavojų sukėlusiam asmeniui, gyvūnui ar kitiems reiškiniams, tiek ir kaip kitokio tipo pasipriešinimas (psichologinis, idėjinis, visuomeninis). *Bėgimas*, gali būti suprantamas ir kaip migracija, o „*apmirimas, sustingimas*“, ar apatija – kaip viena iš depresijos pasireiškimo formų.

<sup>9</sup> Pagal Lars Svedsen. *Philosophy of Fear*. 2008.

<sup>10</sup> Kadaise miestai su išorinėmis sienomis, buvo statomi tam, kad gyventojai galėtų apsaugoti nuo išorės pavojų. Nepasitikėjimas, kai kiekvienas žmogus potencialiai kelia grėsmę kitam žmogui, miestus gali paversti vieta, kurioje būtų pavojai ir tyko.